



Agência Nacional de Vigilância Sanitária

**NOTA TÉCNICA Nº 04/2020 GVIMS/GGTES/ANVISA
(atualizada em 17/02/2020)**

ORIENTAÇÕES PARA SERVIÇOS DE SAÚDE: MEDIDAS DE PREVENÇÃO E CONTROLE QUE DEVEM SER ADOTADAS DURANTE A ASSISTÊNCIA AOS CASOS SUSPEITOS OU CONFIRMADOS DE INFECÇÃO PELO NOVO CORONAVÍRUS (COVID-19).

Gerência de Vigilância e Monitoramento em Serviços de Saúde
Gerência Geral de Tecnologia em Serviços de Saúde
Agência Nacional de Vigilância Sanitária

Publicada em 30 de janeiro de 2020
Atualizada em 17 de fevereiro de 2020

Diretor-Presidente (Substituto)

Antonio Barra Torres

Chefe de Gabinete

Marcus Aurélio Miranda de Araújo

Diretores

Antônio Barra Torres

Alessandra Bastos Soares

Fernando Mendes Garcia Neto

Adjuntos de Diretor

Ana Cecília Ferreira de Almeida Martis de Morais

Bruno Araújo Rios

Daniela Marreco Cerqueira

Juvenal de Souza Brasil Neto

Meiruze Sousa Freitas

Gerente Geral de Tecnologia em Serviços de Saúde – GGTES

Guilherme Antonio Marques Buss

Gerente de Vigilância e Monitoramento em Serviços de Saúde - GVIMS/GGTES

Magda Machado de Miranda Costa

Equipe Técnica GVIMS/GGTES

Ana Clara Ribeiro Bello dos Santos

André Anderson Carvalho

Cleide Felicia de Mesquita Ribeiro

Heiko Thereza Santana

Humberto Luiz Couto Amaral de Moura

Lilian de Souza Barros

Luana Teixeira Morelo

Luciana Silva da Cruz de Oliveira

Maria Dolores Santos da Purificação Nogueira

Mara Rubia Santos Gonçalves

Elaboração

Equipe Técnica GVIMS/GGTES/ANVISA

Revisão

Marcelo Cavalcante de Oliveira – GRECS/GGTES/ANVISA

Denise de Assis Brandão – CVE/SP

INTRODUÇÃO

As medidas de prevenção e controle de infecção devem ser implementadas pelos profissionais que atuam nos serviços de saúde para evitar ou reduzir ao máximo a transmissão de microrganismos durante qualquer assistência à saúde realizada.

Nesta Nota Técnica, serão abordadas orientações para os serviços de saúde quanto às medidas de prevenção e controle que devem ser adotadas durante a assistência aos casos suspeitos ou confirmados de infecção pelo novo coronavírus (COVID-19), segundo as orientações divulgadas até o dia 17.02.2020, pela Organização Mundial da Saúde (OMS). Essas orientações são baseadas nas informações atualmente disponíveis sobre o novo coronavírus (COVID-19) e podem ser refinadas e atualizadas à medida que mais informações estiverem disponíveis, já que se trata de um microrganismo novo no mundo e portanto, com poucas evidências sobre ele.

Desta forma, estas são orientações mínimas que devem ser seguidas por todos os serviços de saúde, mas os profissionais de saúde ou os serviços de saúde brasileiros podem determinar ações de prevenção e controle mais rigorosas que as definidas pela OMS, por meio de uma avaliação caso a caso.

O novo coronavírus (COVID-19) é um vírus identificado como a causa de um surto de doença respiratória detectado pela primeira vez em Wuhan, China. No início, muitos dos pacientes do surto na China, teriam algum vínculo com um grande mercado de frutos do mar e animais, sugerindo a disseminação de animais para pessoas. No entanto, um número crescente de pacientes supostamente não teve exposição ao mercado de animais, indicando a ocorrência de disseminação de pessoa para pessoa. No momento, ainda não está claro o quão fácil ou sustentável esse vírus está se espalhando entre as pessoas.

O coronavírus pertence a uma grande família de vírus, comuns em diferentes espécies de animais, incluindo camelos, gado, gatos e morcegos. Raramente, os coronavírus podem infectar humanos e depois se disseminar entre pessoas como o que ocorre na Síndrome Respiratória do Oriente Médio (MERS-CoV) e na Síndrome Respiratória Aguda Grave (SARS).

Para infecções confirmadas pelo novo coronavírus (COVID-19), há relatos de pessoas com sintomas leves e outras com sintomas muito graves, chegando ao óbito, em algumas situações. Os sintomas mais comuns dessas infecções podem incluir

sintomas respiratórios (tosse, dificuldade para respirar, batimento das asas nasais, entre outros) e febre (a febre pode não estar presente em alguns pacientes, como aqueles que são muito jovens, idosos, imunossuprimidos ou tomam medicamentos para diminuir a febre).

Atualmente, acredita-se que os sintomas do novo coronavírus (COVID-19) podem aparecer em apenas 2 dias ou 14 após a exposição. Isso se baseia no que foi visto anteriormente como o período de incubação dos vírus MERS-CoV (2012). Ainda há muito para aprendermos sobre a transmissibilidade, a gravidade e outros recursos associados ao 2019-nCoV e às investigações estão em andamento em todo o mundo. Ainda não existe vacina para prevenir a infecção pelo novo coronavírus (COVID-19).

A melhor maneira de prevenir esta infecção é adotar ações para impedir a propagação desse vírus.

MEDIDAS DE PREVENÇÃO E CONTROLE

O serviço de saúde deve garantir que as políticas e práticas internas minimizem a exposição a patógenos respiratórios, incluindo o novo coronavírus (COVID-19).

As medidas devem ser implementadas antes da chegada do paciente ao serviço de saúde, na chegada, triagem e espera do atendimento e durante toda a assistência prestada.

Atendimento pré-hospitalar móvel de urgência e transporte interinstitucional de casos suspeitos ou confirmados

Conforme as informações atuais disponíveis, sugere-se que a via de transmissão pessoa a pessoa do novo coronavírus (COVID-19) é via gotículas respiratórias ou contato. Qualquer pessoa que tenha contato próximo (dentro de 1 metro) com alguém que tenha sintomas respiratórios (por exemplo, espirros, tosse, etc.) está em risco de ser exposta a gotículas respiratórias potencialmente infecciosas.

Portanto, deve-se:

- melhorar a ventilação do veículo para aumentar a troca de ar durante o transporte.
- limpar e desinfetar todas as superfícies internas do veículo após a realização do transporte. A desinfecção pode ser feita com álcool a 70%, hipoclorito de sódio ou outro

desinfetante indicado para este fim e seguindo procedimento operacional padrão definido para a atividade de limpeza e desinfecção do veículo e seus equipamentos.

- sempre notificar previamente o serviço de saúde para onde o caso suspeito ou confirmado será encaminhado.

Observação: Deve-se evitar o transporte interinstitucional de casos suspeitos ou confirmados. Se a transferência do paciente for realmente necessária, este deve utilizar máscara cirúrgica, obrigatoriamente.

Figura 1: Recomendação de medidas a serem implementadas para prevenção e controle da disseminação do novo coronavírus (COVID-19) durante o atendimento pré-hospitalar móvel de urgência (OMS, 28.01.2020).

| | |
|---|--|
| CASOS SUSPEITOS OU CONFIRMADOS E ACOMPANHANTES | <ul style="list-style-type: none"> - usar máscara cirúrgica; - usar lenços de papel (tosse, espirros, secreção nasal); - higiene das mãos frequente com água e sabonete líquido ou preparação alcoólica. |
| PROFISSIONAIS DE SAÚDE | <ul style="list-style-type: none"> - higiene das mãos com preparação alcoólica; - gorro; - óculos de proteção ou protetor facial; - máscara cirúrgica; - avental; - luvas de procedimento; <p>Observação: os profissionais de saúde deverão utilizar máscaras N95, FFP2, ou equivalente, ao realizar procedimentos geradores de aerossóis como por exemplo, intubação ou aspiração traqueal, ventilação não invasiva, ressuscitação cardiopulmonar, ventilação manual antes da intubação, coletas de amostras nasotraqueais.</p> |
| PROFISSIONAIS DE APOIO, CASO PARTICIPEM DA ASSISTÊNCIA DIRETA AO CASO SUSPEITO OU CONFIRMADO | <ul style="list-style-type: none"> - higiene das mãos; - gorro; - óculos de proteção ou protetor facial; - máscara cirúrgica; - avental; - luvas de procedimento. |

Fonte: GVIMS/GGTES/ANVISA, janeiro de 2020.

Observação1: Todas essas medidas são baseadas no conhecimento atual sobre os casos de infecção pelo novo coronavírus (COVID-19) e podem ser alteradas conforme novas informações sobre o vírus forem disponibilizadas.

Observação 2: Usar uma máscara cirúrgica é uma das medidas de prevenção para limitar a propagação de doenças respiratórias, incluindo o novo coronavírus (COVID-19).

No entanto, apenas o uso da máscara cirúrgica é insuficiente para fornecer o nível seguro de proteção e outras medidas igualmente relevantes devem ser adotadas, como a higiene das mãos com água e sabonete líquido ou preparação alcoólica **antes e após** a utilização das máscaras.

Usar máscaras quando não indicado pode gerar custos desnecessários e criar uma falsa sensação de segurança que pode levar a negligenciar outras medidas como práticas de higiene das mãos.

Além disso, a máscara deve estar apropriadamente ajustada à face para garantir sua eficácia e reduzir o risco de transmissão. Todos os profissionais devem ser orientados sobre como usar, remover, descartá-las e na ação de higiene das mãos antes e após o uso.

Atendimento ambulatorial ou pronto atendimento

Ao agendar consultas, instrua os pacientes e acompanhantes a informar já na chegada ao serviço se tiverem sintomas de alguma infecção respiratória (por exemplo, tosse, coriza, febre, dificuldade para respirar) e tomar as ações preventivas apropriadas, por exemplo, usar máscara cirúrgica a partir da entrada do serviço, se puder ser tolerada. Para indivíduos que não podem tolerar uma máscara cirúrgica devido por exemplo, a secreção excessiva ou falta de ar, deve-se orientá-lo a aplicar rigorosamente a higiene respiratória, ou seja, cobrir a boca e o nariz quando tossir ou espirrar com papel descartável e realizar a higiene das mãos.

Se um caso suspeito ou confirmado chegar via transporte móvel de urgência os profissionais que realizaram o atendimento pré-hospitalar devem comunicar sobre os sintomas para o serviços de atendimento ambulatorial ou de pronto atendimento.

As seguintes medidas devem ser seguidas pelos serviços de saúde que prestam atendimento ambulatorial ou de pronto atendimento aos casos suspeitos ou confirmados pelo novo coronavírus (COVID-19):

- Estabelecer critérios de triagem para identificação e pronto atendimento dos casos.
- Orientar os profissionais de saúde quanto às medidas de precaução a serem adotadas.
- Disponibilizar máscara cirúrgica para os pacientes e acompanhantes e prover condições para higiene das mãos.
- Casos suspeitos de infecção pelo novo coronavírus (COVID-19) devem permanecer preferencialmente em área separada até a consulta ou encaminhamento para o hospital, caso necessário.
- Orientar os pacientes a adotar as medidas de etiqueta respiratória:
 - se tossir ou espirrar, cobrir o nariz e a boca com cotovelo flexionado ou lenço de papel
 - utilizar lenço descartável para higiene nasal (descartar imediatamente após o uso e realizar a higiene das mãos)
 - Evitar tocar mucosas de olhos, nariz e boca
 - Realizar a higiene das mãos

- Prover lenço descartável para higiene nasal na sala de espera. Prover lixeira com acionamento por pedal para o descarte de lenços.
- Prover dispensadores com preparações alcoólicas para a higiene das mãos (sob as formas gel ou solução) nas salas de espera e estimular a higiene das mãos após contato com secreções respiratórias.
- Prover condições para higiene simples das mãos: lavatório/pia com dispensador de sabonete líquido, suporte para papel toalha, papel toalha, lixeira com tampa e abertura sem contato manual.
- Manter os ambientes ventilados.
- Eliminar ou restringir o uso de itens compartilhados por pacientes como canetas, pranchetas e telefones.
- Realizar a limpeza e desinfecção das superfícies do consultório e de outros ambientes utilizados pelo paciente.
- Realizar a limpeza e desinfecção de equipamentos e produtos para saúde que tenha sido utilizado na assistência ao paciente.
- Se houver necessidade de encaminhamento do paciente para outro serviço de saúde, sempre notificar previamente o serviço referenciado.

Na chegada, triagem e espera de atendimento no serviço de saúde

O serviço de saúde deve adotar medidas para garantir que todos os casos suspeitos ou confirmado de infecção pelo novo coronavírus (COVID-19) ou outra infecção respiratória (por exemplo, febre e tosse) sigam os procedimentos de higiene respiratória, etiqueta da tosse e higiene das mãos durante todo o período que permanecerem na unidade.

Podem ser utilizados alertas visuais (por exemplo, cartazes, placas e pôsteres) na entrada dos serviços de saúde e em locais estratégicos (por exemplo, áreas de espera, elevadores e lanchonetes) para fornecer aos pacientes e acompanhantes/visitantes as instruções sobre higiene das mãos, higiene respiratória e etiqueta da tosse.

As instruções devem incluir o uso das máscaras cirúrgicas para cobrir o nariz e a boca ao tossir ou espirrar e a higiene das mãos.

Garanta que pacientes com sintomas suspeitos de infecção pelo novo coronavírus (COVID-19) ou outra infecção respiratória (por exemplo, febre e tosse) não fiquem esperando atendimento entre outros pacientes. Identifique um espaço separado e bem ventilado que permita que os pacientes em espera sejam separados e com fácil acesso a suprimentos de higiene respiratória e higiene das mãos.

De acordo com o que se sabe até o momento, as seguintes orientações devem ser seguidas pelos serviços de saúde:

1. Garanta a triagem e o isolamento rápidos de pacientes com sintomas suspeitos de infecção pelo novo coronavírus (COVID-19) ou outra infecção respiratória (por exemplo, febre e tosse):

- Identifique os pacientes em risco de ter infecção pelo novo coronavírus (COVID-19) antes ou imediatamente após a chegada ao estabelecimento de saúde.
- Implementar procedimentos de triagem para detectar pacientes sob investigação para o novo coronavírus (COVID-19) durante ou antes da triagem ou registro do paciente: garantir que todos os pacientes sejam questionados sobre a presença de sintomas de uma infecção respiratória e histórico de viagens para áreas com transmissão do novo coronavírus (COVID-19) ou contato com possíveis pacientes com o novo coronavírus (COVID-19).

2. Oriente adequadamente a realização da higiene respiratória e etiqueta da tosse (por exemplo, colocando uma máscara facial sobre o nariz e a boca do paciente) e isole o caso suspeito ou confirmado em uma sala.

- Forneça suprimentos para higiene respiratória e etiqueta da tosse, incluindo condições para a higiene das mãos e forneça máscaras cirúrgicas, nas entradas dos serviços de saúde, salas de espera de pacientes, etc.:

3. Oriente sobre a necessidade da higiene das mãos frequente com água e sabonete ou preparação alcoólica, por pelo menos 20 segundos.

5. Oriente que os pacientes e profissionais de saúde devem evitar tocar olhos, nariz e boca com as mãos não lavadas.

6. Realize a limpeza e desinfecção de objetos e superfícies tocados com frequência pelos pacientes e equipes assistenciais.

7. Oriente os profissionais de saúde a evitar tocar superfícies próximas ao paciente (ex. mobiliário e equipamentos para a saúde) e aquelas fora do ambiente próximo ao paciente, com luvas ou outros EPI contaminados ou com as mãos contaminadas.

8. Oriente os profissionais de saúde e profissionais de apoio a utilizarem equipamentos de proteção individual (EPI) durante a assistência direta aos pacientes ou que tenham contato com o paciente ou superfícies e materiais/produtos utilizados por ele e por seus acompanhantes/visitantes.

Atenção: Não se deve circular pelo serviço de saúde utilizando os EPI. Estes devem ser imediatamente removidos após a saída do quarto, enfermaria ou área de isolamento.

Durante a assistência à saúde

Quanto a disseminação, sabe-se até o momento que o novo coronavírus (COVID-19) é transmitido pelo contato direto, principalmente por meio de gotículas respiratórias e pelo contato indireto por meio das mãos, objetos ou superfícies contaminadas, de forma semelhante com que outros patógenos respiratórios se espalham. Desta forma, devem ser seguidas as seguintes orientações de Precauções durante a assistência aos pacientes suspeitos ou confirmados:

1. garantir triagem, reconhecimento precoce e controle da fonte (isolar pacientes com suspeita de infecção pelo novo coronavírus (COVID-19));

2. utilizar precauções padrão para todos os pacientes: As precauções padrão assumem que todas as pessoas estão potencialmente infectadas ou colonizadas por um patógeno que pode ser transmitido no ambiente de assistência à saúde e devem ser implementadas para todos os casos suspeitos ou confirmados. Deve-se prestar muita atenção às capacitações sobre a colocação e retirada seguras de qualquer EPI;

3. implementar precauções adicionais (para gotículas e contato) para casos suspeitos e confirmados de infecção pelo novo coronavírus (COVID-19);

4. implementar precauções para aerossóis em situações especiais:

- Alguns procedimentos realizados em pacientes com infecção suspeita ou confirmada pelo novo coronavírus (COVID-19) podem gerar aerossóis (como por exemplo, procedimentos que induzem a tosse, intubação ou aspiração traqueal, ventilação não invasiva, ressuscitação

cardiopulmonar, ventilação manual antes da intubação, indução de escarro, coletas de amostras nasotraqueais). Para esses casos, devem ser adotadas as Precauções para Aerossóis.

- Os procedimentos que podem gerar aerossóis devem ser realizados preferencialmente em uma unidade de isolamento respiratório com pressão negativa e filtro HEPA (*High Efficiency Particulate Arrestance*). Na ausência desse tipo de unidade, deve-se colocar o paciente em um quarto com portas fechadas e restringir o número de profissionais durante estes procedimentos. Além disso, deve-se orientar a obrigatoriedade do uso da máscara de proteção respiratória (respirador particulado) com eficácia mínima na filtração de 95% de partículas de até 0,3 μ (tipo N95, N99, N100, PFF2 ou PFF3) pelos profissionais de saúde.

Nota 1: Os pacientes com sintomas de infecções respiratórias devem utilizar máscara cirúrgica desde a chegada ao serviço de saúde, na chegada ao local de isolamento e durante a circulação dentro do serviço (transporte dos pacientes de uma área/setor para outro).

Nota 2: Ressalta-se a necessidade do uso racional de EPI nos serviços de saúde.

Nota 3: A Anvisa publicou cartazes contendo orientações sobre as medidas de precauções, que podem ser acessados no link: <https://www20.anvisa.gov.br/segurancadopaciente/index.php/publicacoes/category/cartazes>

Figura 2: Recomendação de medidas a serem implementadas para prevenção e controle da disseminação do novo coronavírus (COVID-19) em serviços de saúde (OMS, 28.01.2020).

| | |
|---|--|
| CASOS SUSPEITOS OU CONFIRMADOS E ACOMPANHANTES | <ul style="list-style-type: none"> - usar máscara cirúrgica; - usar lenços de papel (tosse, espirros, secreção nasal); - higiene das mãos frequente com água e sabonete líquido ou preparação alcoólica. |
| PROFISSIONAIS DE SAÚDE | <ul style="list-style-type: none"> - higiene das mãos frequente com água e sabonete líquido ou preparação alcoólica; - gorro; - óculos de proteção ou protetor facial; - máscara cirúrgica; - avental; - luvas de procedimento; <p>Atenção: os profissionais de saúde deverão utilizar máscaras N95, FFP2, ou equivalente, ao realizar procedimentos geradores de aerossóis como por exemplo, intubação ou aspiração traqueal, ventilação não invasiva, ressuscitação cardiopulmonar, ventilação manual antes da intubação, indução de escarro, coletas de amostras nasotraqueais e broncoscopias.</p> |
| PROFISSIONAIS DE APOIO (profissionais de limpeza, nutrição, manutenção, etc) | <ul style="list-style-type: none"> - higiene das mãos; - gorro; - óculos de proteção ou protetor facial; - máscara cirúrgica; - avental; - luvas de procedimento. |

Fonte: GVIMS/GGTES/ANVISA, janeiro de 2020.

Observação1: Todas essas medidas são baseadas no conhecimento atual sobre os casos de infecção pelo novo coronavírus (COVID-19) e podem ser alteradas conforme novas informações sobre o vírus forem disponibilizadas.

Observação 2: Usar uma máscara cirúrgica é uma das medidas de prevenção para limitar a propagação de doenças respiratórias, incluindo o novo coronavírus (COVID-19).

No entanto, apenas o uso da máscara cirúrgica é insuficiente para fornecer o nível seguro de proteção e outras medidas igualmente relevantes devem ser adotadas, como a higiene das mãos com água e sabonete líquido ou preparação alcoólica **antes e após** a utilização das máscaras.

Usar máscaras quando não indicado pode gerar custos desnecessários e criar uma falsa sensação de segurança que pode levar a negligenciar outras medidas como práticas de higiene das mãos.

Além disso, a máscara deve estar apropriadamente ajustada à face para garantir sua eficácia e reduzir o risco de transmissão. Todos os profissionais devem ser orientados sobre como usar, remover, descartá-las e na ação de higiene das mãos antes e após o uso.

Precaução Padrão

Devem ser seguidas para **TODOS OS PACIENTES**, independente da suspeita ou não de infecções.



Higienização das mãos



Luvas e Avental



Óculos e Máscara



Caixa pérfuro-cortante

- **Higienização das mãos:** lave com água e sabonete ou fricção as mãos com álcool a 70% (se as mãos não estiverem visivelmente sujas) antes e após o contato com qualquer paciente, após a remoção das luvas e após o contato com sangue ou secreções.
- Use luvas apenas quando houver risco de contato com sangue, secreções ou membranas mucosas. Calce-as imediatamente antes do contato com o paciente e retire-as logo após o uso, higienizando as mãos em seguida.
- Use óculos, máscara e/ou avental quando houver risco de contato de sangue ou secreções, para proteção da mucosa de olhos, boca, nariz, roupa e superfícies corporais.
- Descarte, em recipientes apropriados, seringas e agulhas, sem desconectá-las ou reencapá-las.

Precaução de Contato



Higienização das mãos



Avental



Luvas



Quarto privativo

- **Indicações:** infecção ou colonização por microrganismo multirresistente, varicela, infecções de pele e tecidos moles com secreções não contidas no curativo, impetigo, herpes zoster disseminado ou em imunossuprimido, etc.
- Use luvas e avental durante toda manipulação do paciente, de cateteres e sondas, do circuito e do equipamento ventilatório e de outras superfícies próximas ao leito. Coloque-os imediatamente antes do contato com o paciente ou as superfícies e retire-os logo após o uso, higienizando as mãos em seguida.
- Quando não houver disponibilidade de quarto privativo, a distância mínima entre dois leitos deve ser de um metro.
- Equipamentos como termômetro, esfigmomanômetro e estetoscópio devem ser de uso exclusivo do paciente.

Fonte: GVIMS/GGTES/ANVISA

Precauções para Gotículas



Higienização das mãos



Máscara Cirúrgica
(profissional)



Máscara Cirúrgica
(paciente durante o transporte)



Quarto privativo

- **Indicações:** meningites bacterianas, coqueluche, difteria, caxumba, influenza, rubéola, etc.
- O transporte do paciente deve ser evitado, mas, quando necessário, ele deverá usar máscara cirúrgica durante toda sua permanência fora do quarto.
- Quando não houver disponibilidade de quarto privativo, o paciente pode ser internado com outros infectados pelo mesmo microrganismo. A distância mínima entre dois leitos deve ser de um metro.

Precauções para Aerossóis



Higienização das mãos



Máscara PFF2 (N-95)
(profissional)



Máscara Cirúrgica
(paciente durante o transporte)



Quarto privativo

- **Precaução padrão:** higienize as mãos antes e após o contato com o paciente, use óculos, máscara cirúrgica e/ou avental quando houver risco de contato de sangue ou secreções, descarte adequadamente os perfuro-cortantes.
- Quando não houver disponibilidade de quarto privativo, o paciente pode ser internado com outros pacientes com infecção pelo mesmo microrganismo. Pacientes com suspeita de tuberculose resistente ao tratamento não podem dividir o mesmo quarto com outros pacientes com tuberculose.
- Mantenha a porta do quarto **SEMPRE** fechada e coloque a máscara antes de entrar no quarto.
- O transporte do paciente deve ser evitado, mas quando necessário o paciente deverá usar máscara cirúrgica durante toda sua permanência fora do quarto.

EQUIPAMENTOS DE PROTEÇÃO INDIVIDUAL - EPI

MÁSCARA CIRÚRGICA

Deve ser utilizada para evitar a contaminação da boca e nariz do profissional por gotículas respiratórias, quando o mesmo atuar a uma distância inferior a 1 metro do paciente suspeito ou confirmado de infecção pelo novo coronavírus (COVID-19).

A máscara deve ser confeccionada de não tecido, possuir no mínimo uma camada interna e uma camada externa e obrigatoriamente um elemento filtrante. A camada externa e o elemento filtrante devem ser resistentes à penetração de fluidos transportados pelo ar (repelência a fluidos). Além disso, deve ser confeccionada de forma a cobrir adequadamente a área do nariz e da boca do usuário, possuir um clipe nasal constituído de material maleável que permita o ajuste adequado do contorno do nariz e das bochechas. E o elemento filtrante deve possuir eficiência de filtragem de partículas (EFP) > 98% e eficiência de filtragem bacteriológica (BFE) > 95%.

Esses cuidados devem ser seguidos ao utilizarem as máscaras cirúrgicas:

- coloque a máscara cuidadosamente para cobrir a boca e o nariz e ajuste com segurança para minimizar os espaços entre a face e a máscara;
- enquanto estiver em uso, evite tocar na máscara;
- remova a máscara usando a técnica apropriada (ou seja, não toque na frente, mas remova sempre por trás);
- após a remoção ou sempre que tocar inadvertidamente em uma máscara usada, deve-se realizar a higiene das mãos;
- substitua as máscaras por uma nova máscara limpa e seca assim que tornar-se úmida;
- não reutilize máscaras descartáveis;

Observação: Máscaras de tecido não são recomendadas, sob qualquer circunstância.

MÁSCARA DE PROTEÇÃO RESPIRATÓRIA (RESPIRADOR PARTICULADO)

Quando o profissional atuar em procedimentos com risco de geração de aerossol nos pacientes com infecção suspeita ou confirmada pelo novo coronavírus (COVID-19) deve utilizar a máscara de proteção respiratória (respirador particulado) com eficácia mínima na filtração de 95% de partículas de até 0,3 μ (tipo N95, N99, N100, PFF2 ou PFF3). São exemplos de procedimentos com risco de geração de aerossóis: intubação ou aspiração traqueal, ventilação não invasiva, ressuscitação cardiopulmonar, ventilação manual antes da intubação, coletas de secreções nasotraqueais e broncoscopias.

A máscara de proteção respiratória deverá estar apropriadamente ajustada à face. A forma de uso, manipulação e armazenamento deve seguir as recomendações do fabricante e nunca deve ser compartilhada entre profissionais.

No link abaixo encontra-se um vídeo com detalhamento sobre a colocação e testes de vedação que o profissional deve realizar ao utilizar a máscara de proteção respiratória.

Vídeo Anvisa: https://youtu.be/G_tU7nvD5BI

LUVAS

As luvas de procedimentos não cirúrgicos devem ser utilizadas quando houver risco de contato das mãos do profissional com sangue, fluidos corporais, secreções, excreções, mucosas, pele não íntegra e artigos ou equipamentos contaminados, de forma a reduzir a possibilidade de transmissão do novo coronavírus (COVID-19) para o profissional, assim como, de paciente para paciente por meio das mãos do profissional.

Quando o procedimento a ser realizado no paciente exigir técnica asséptica, devem ser utilizadas luvas estéreis (de procedimento cirúrgico).

As recomendações quanto ao uso de luvas por profissionais de saúde são:

- Troque as luvas sempre que for entrar em contato com outro paciente.
- Troque também durante o contato com o paciente, se for mudar de um sítio corporal contaminado para outro limpo, ou quando esta estiver danificada.
- Nunca toque desnecessariamente superfícies e materiais (tais como telefones,

maçanetas, portas) quando estiver com luvas.

- Não lavar ou usar novamente o mesmo par de luvas (as luvas não devem ser reutilizadas).
- O uso de luvas não substitui a higiene das mãos.
- Proceder à higiene das mãos imediatamente após a retirada das luvas.
- Observe a técnica correta de remoção de luvas para evitar a contaminação das mãos:
 - Retire as luvas puxando a primeira pelo lado externo do punho com os dedos da mão oposta.
 - Segure a luva removida com a outra mão enluvada.
 - Toque a parte interna do punho da mão enluvada com o dedo indicador oposto (sem luvas) e retire a outra luva.

PROTETOR OCULAR OU PROTETOR DE FACE

Os óculos de proteção ou protetores faciais (que cubra a frente e os lados do rosto) devem ser utilizados quando houver risco de exposição do profissional a respingo de sangue, secreções corporais e excreções.

Os óculos de proteção ou protetores faciais devem ser exclusivos de cada profissional responsável pela assistência, devendo, após o uso, sofrer processo de limpeza com água e sabão/detergente e desinfecção. Sugere-se para a desinfecção com hipoclorito de sódio ou outro desinfetante recomendado pelo fabricante do equipamento de proteção.

CAPOTE/AVENTAL

O capote ou avental deve ser utilizado para evitar a contaminação da pele e roupa do profissional. O profissional deve avaliar a necessidade do uso de capote ou avental impermeável a depender do quadro clínico do paciente (vômitos, diarreia, hipersecreção orotraqueal, sangramento, etc).

O capote ou avental deve ser de mangas longas, punho de malha ou elástico e abertura posterior. Além disso, deve ser confeccionado de material de boa qualidade, atóxico, hidro/hemorrepelente, hipoalérgico, com baixo desprendimento de partículas e

resistente, proporcionar barreira antimicrobiana efetiva (Teste de Eficiência de Filtração Bacteriológica - BFE), permitir a execução de atividades com conforto e estar disponível em vários tamanhos.

O capote ou avental sujo deve ser removido e descartado após a realização do procedimento e antes de sair do quarto do paciente ou da área de assistência. Após a remoção do capote deve-se proceder a higiene das mãos para evitar a transmissão dos vírus para o profissional, pacientes e ambiente.

Vídeo Anvisa: https://youtu.be/G_tU7nvD5BI

Mude o avental se ficar sujo. Remova e descarte o avental antes de sair do quarto do paciente ou da área de atendimento.

CAPACITAÇÃO PARA OS PROFISSIONAIS DE SAÚDE SOBRE O USO DE API

O serviço de saúde deve fornecer capacitação para todos os profissionais de saúde (próprios ou terceirizados) para a prevenção da transmissão de agentes infecciosos. Todos os profissionais de saúde devem ser treinados para o uso de todos os EPI, inclusive os dispositivos de proteção respiratória (por exemplo, máscaras cirúrgicas e máscaras N95 ou equivalente).

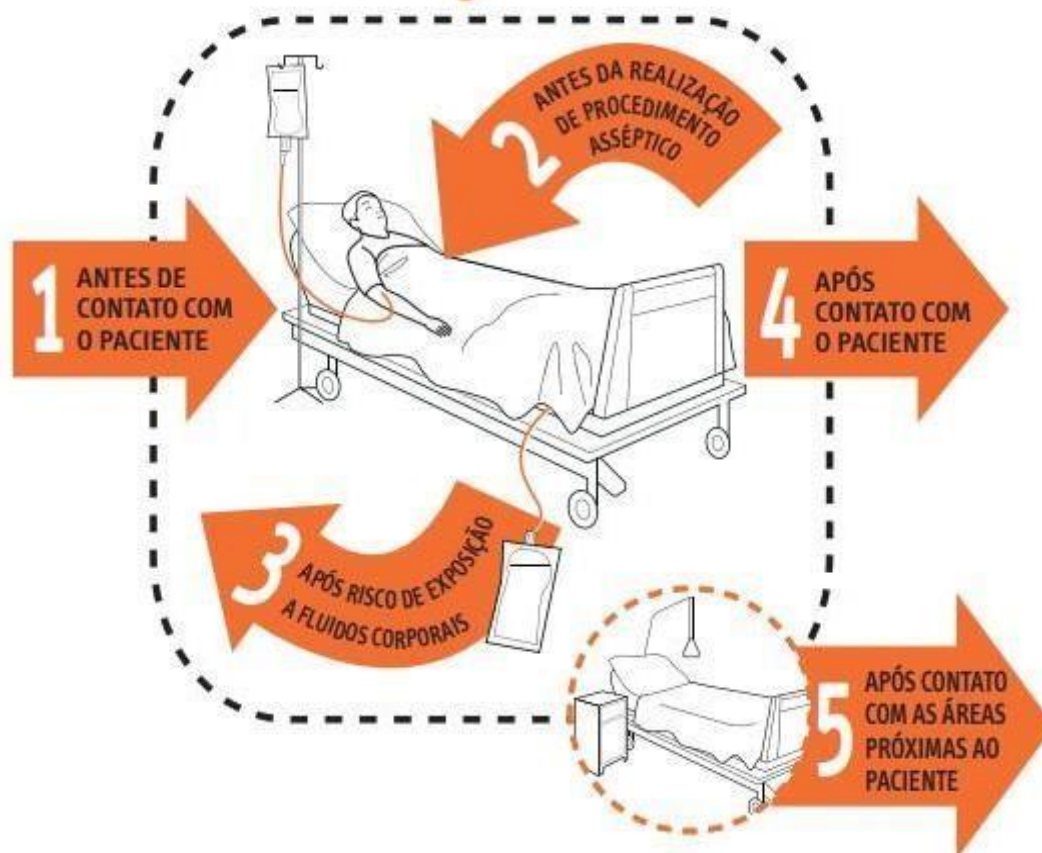
O serviço de saúde deve certificar-se de que os profissionais de saúde foram instruídos, treinados e tenham praticado o uso apropriado dos EPI antes de cuidar de um caso suspeito ou confirmado de infecção pelo novo coronavírus (COVID-19), incluindo atenção ao uso correto de EPI, teste de vedação da máscara N95 (quando for necessário o seu uso) e a prevenção de contaminação de roupas, pele e ambiente durante o processo de remoção de tais equipamentos.

Vídeo Anvisa: https://youtu.be/G_tU7nvD5BI

HIGIENE DAS MÃOS

Os profissionais de saúde devem realizar higiene de mãos, de acordo com os 5 momentos para a higiene das mãos em serviços de saúde:

Os 5 momentos para a HIGIENIZAÇÃO DAS MÃOS



| | |
|---|---|
| 1 ANTES DE CONTATO COM O PACIENTE | QUANDO? Higienize as mãos antes de entrar em contato com o paciente. POR QUÊ? Para a proteção do paciente, evitando a transmissão de microrganismos presentes nas mãos do profissional e que podem causar infecções. |
| 2 ANTES DA REALIZAÇÃO DE PROCEDIMENTO ASSÉPTICO | QUANDO? Higienize as mãos imediatamente antes da realização de qualquer procedimento asséptico. POR QUÊ? Para a proteção do paciente, evitando a transmissão de microrganismos das mãos do profissional para o paciente, incluindo os microrganismos do próprio paciente. |
| 3 APÓS RISCO DE EXPOSIÇÃO A FLUIDOS CORPORAIS | QUANDO? Higienize as mãos imediatamente após risco de exposição a fluidos corporais (e após a remoção de luvas). POR QUÊ? Para a proteção do profissional e do ambiente de assistência imediatamente próximo ao paciente, evitando a transmissão de microrganismos do paciente a outros profissionais ou pacientes. |
| 4 APÓS CONTATO COM O PACIENTE | QUANDO? Higienize as mãos após contato com o paciente, com as superfícies e objetos próximos a ele e ao sair do ambiente de assistência ao paciente. POR QUÊ? Para a proteção do profissional e do ambiente de assistência à saúde, incluindo as superfícies e os objetos próximos ao paciente, evitando a transmissão de microrganismos do próprio paciente. |
| 5 APÓS CONTATO COM AS ÁREAS PRÓXIMAS AO PACIENTE | QUANDO? Higienize as mãos após tocar qualquer objeto, mobiliário e outras superfícies nas proximidades do paciente – mesmo sem ter tido contato com o paciente. POR QUÊ? Para a proteção do profissional e do ambiente de assistência à saúde, incluindo superfícies e objetos imediatamente próximos ao paciente, evitando a transmissão de microrganismos do paciente a outros profissionais ou pacientes. |

Fonte: GVIMS/GGTES/ANVISA

As mãos dos profissionais que atuam em serviços de saúde podem ser higienizadas utilizando-se: água e sabonete líquido ou preparação alcoólica.

Os profissionais de saúde, pacientes e visitantes devem ser devidamente instruídos quanto à importância da higiene das mãos e monitorados quanto a sua implementação.

1. HIGIENE DAS MÃOS COM ÁGUA E SABONETE LÍQUIDO

A higiene das mãos com água e sabonete líquido é essencial quando as mãos estão visivelmente sujas ou contaminadas com sangue ou outros fluidos corporais e deve ser realizada:

- Antes e após o contato direto com pacientes com infecção suspeita ou confirmada pelo novo coronavírus (COVID-19), seus pertences e ambiente próximo, bem como na entrada e na saída de áreas com pacientes infectados.
- Imediatamente após retirar as luvas.
- Imediatamente após contato com sangue, fluidos corpóreos, secreções, excreções ou objetos contaminados.
- Entre procedimentos em um mesmo paciente, para prevenir a transmissão cruzada entre diferentes sítios corporais.
- Em qualquer outra situação onde seja indicada a higiene das mãos para evitar a transmissão do novo coronavírus (COVID-19) para outros pacientes ou ambiente.

Técnica: “Higiene Simples das Mãos com Sabonete Líquido e Água ”

- **Retirar acessórios (anéis, pulseiras, relógio), uma vez que sob estes objetos acumulam-se microrganismos não removidos com a lavagem das mãos.**
- Abrir a torneira e molhar as mãos, evitando encostar-se na pia.
- Aplicar na palma da mão quantidade suficiente de sabonete líquido para cobrir todas as superfícies das mãos (seguir a quantidade recomendada pelo fabricante).
- Ensaboar as palmas das mãos, friccionando-as entre si.
- Esfregar a palma da mão direita contra o dorso da mão esquerda entrelaçando

os dedos e vice-versa.

- Entrelaçar os dedos e friccionar os espaços interdigitais.
- Esfregar o dorso dos dedos de uma mão com a palma da mão oposta, segurando os dedos, com movimento de vai-e-vem e vice-versa.
- Esfregar o polegar direito, com o auxílio da palma da mão esquerda, utilizando-se movimento circular e vice-versa.
- Friccionar as polpas digitais e unhas da mão esquerda contra a palma da mão direita, fechada em concha, fazendo movimento circular e vice-versa.
- Enxaguar as mãos, retirando os resíduos de sabonete. Evitar contato direto das mãos ensaboadas com a torneira.
- Secar as mãos com papel toalha descartável. No caso de torneiras com contato manual para fechamento, sempre utilize papel toalha.

⇒ Duração do Procedimento: 40 a 60 segundos.

2. HIGIENE DAS MÃOS COM PREPARAÇÃO ALCOÓLICA

Deve-se higienizar as mãos com preparação alcoólica (sob as formas gel ou solução) quando estas NÃO estiverem visivelmente sujas.

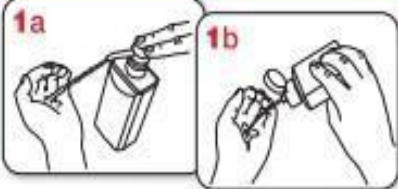
A higiene das mãos com preparação alcoólica (sob a forma gel ou líquida com 1-3% glicerina) deve ser realizada nas situações descritas a seguir:

- Antes de contato com o paciente.
- Após contato com o paciente.
- Antes de realizar procedimentos assistenciais e manipular dispositivos invasivos.
- Antes de calçar luvas para inserção de dispositivos invasivos que não requeiram preparo cirúrgico.
- Após risco de exposição a fluidos corporais.
- Ao mudar de um sítio corporal contaminado para outro, limpo, durante a assistência ao paciente.
- Após contato com objetos inanimados e superfícies imediatamente próximas ao paciente.
- Antes e após a remoção de luvas.

Técnica: “Fricção Antisséptica das Mãos (com preparações alcoólicas)”:

- Aplicar na palma da mão quantidade suficiente do produto para cobrir todas as superfícies das mãos (seguir a quantidade recomendada pelo fabricante).
- Friccionar as palmas das mãos entre si.
- Friccionar a palma da mão direita contra o dorso da mão esquerda entrelaçando os dedos e vice-versa.
- Friccionar as palmas das mãos entre si com os dedos entrelaçados.
- Friccionar o dorso dos dedos de uma mão com a palma da mão oposta, segurando os dedos e vice-versa.
- Friccionar o polegar direito, com o auxílio da palma da mão esquerda, utilizando-se movimento circular e vice-versa.
- Friccionar as polpas digitais e unhas da mão esquerda contra a palma da mão direita, fazendo um movimento circular e vice-versa.
- Friccionar até secar espontaneamente. Não utilizar papel toalha.
- Duração do Procedimento: 20 a 30 segundos.

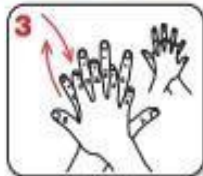
Como Fazer a Fricção Anti-Séptica das Mãos com Preparações Alcoólicas?



1a 1b
Aplique uma quantidade suficiente de preparação alcoólica em uma mão em forma de concha para cobrir todas as superfícies das mãos.



2
Fricção as palmas das mãos entre si.



3
Fricção a palma direita contra o dorso da mão esquerda entrelaçando os dedos e vice-versa.



4
Entrelace os dedos e fricção os espaços interdigitais.



5
Fricção o dorso dos dedos de uma mão com a palma da mão oposta, segurando os dedos, com movimento de vai-e-vem e vice-versa.



6
Fricção o polegar esquerdo, com o auxílio da palma da mão direita, utilizando-se de movimento circular e vice-versa.



7
Fricção as pontas dos dedos e unhas da mão direita contra a palma da mão esquerda, fazendo movimento circular e vice-versa.



20-30 seg.



8
Quando estiverem secas, suas mãos estarão seguras.

Como Higienizar as Mãos com Água e Sabonete?



0
Molhe as mãos com água.



1
Aplique na palma da mão quantidade suficiente de sabonete líquido para cobrir todas as superfícies das mãos.



8
Enxágua bem as mãos com água.



9
Seque as mãos com papel toalha descartável.



10
No caso de torneiras com contato manual para fechamento, sempre utilize papel toalha.



40-60 seg.



11
Agora, suas mãos estão seguras.

Fonte: GVIMS/GGTES/ANVISA

Publicações e materiais sobre higiene das mãos encontram-se disponíveis no sítio eletrônico da Anvisa: <https://www20.anvisa.gov.br/segurancadopaciente/index.php/publicacoes/category/higienizacao-das-maos>

ISOLAMENTO

Poderão ser utilizados os seguintes tipos de isolamento:

ISOLAMENTO EM QUARTO PRIVATIVO

O isolamento dos casos suspeitos ou confirmados de infecção pelo novo coronavírus (COVID-19) deve ser realizado, preferencialmente em um quarto privativo com porta fechada e bem ventilado.

ISOLAMENTO POR COORTE

Considerando a possibilidade de aumento do número de casos, se o hospital não possuir quartos privativos disponíveis em número suficiente para atendimento de todos os casos suspeitos ou confirmados de infecção pelo novo coronavírus (COVID-19), deve ser estabelecido o isolamento por coorte, ou seja, separar em uma mesma enfermaria ou área os pacientes com infecção pelo novo coronavírus (COVID-19).

É fundamental que seja mantida uma distância mínima de 1 metro entre os leitos dos pacientes.

Deve haver uma preocupação de se restringir ao máximo o número de acessos a esta área, inclusive visitantes, com o objetivo de se conseguir um maior controle da movimentação de pessoas, evitando-se o tráfego indesejado e o cruzamento desnecessário de pessoas e serviços diferenciados.

Os profissionais de saúde que atuam na assistência direta aos casos suspeitos ou confirmados de infecção pelo novo coronavírus (COVID-19) devem ser organizados para trabalharem somente na área de isolamento não devendo circular para outras áreas de assistência.

OUTRAS ORIENTAÇÕES

- Os serviços de saúde devem manter um registro de todas as pessoas que prestaram assistência direta ou entram nos quartos ou na área de assistência desses pacientes.
- O quarto, enfermaria ou área de isolamento deve ter a entrada sinalizada com alerta referindo ISOLAMENTO, a fim de evitar a passagem de pacientes e visitantes de outras áreas ou de profissionais que estejam trabalhando em outros locais do serviço de saúde. O acesso deve ser restrito aos profissionais envolvidos na assistência direta ao paciente. O quarto também deve estar sinalizado quanto às medidas de precaução a serem adotadas: padrão, gotículas e contato ou aerossóis (em condições específicas).
- Imediatamente antes da entrada do quarto, enfermaria ou área de isolamento devem ser disponibilizadas:
 - Condições para higiene das mãos: dispensador de preparação alcoólica (gel ou solução a 70%), lavatório/pia com dispensador de sabonete líquido, suporte para papel toalha, papel toalha, lixeira com tampa e abertura sem contato manual.
 - EPI apropriado, conforme já descrito neste documento.
 - Mobiliário para guarda de EPI.
- Os serviços de saúde devem elaborar, disponibilizar de forma escrita e manter disponíveis, normas e rotinas dos procedimentos envolvidos na assistência aos casos suspeitos ou confirmados de infecção pelo novo coronavírus (COVID-19), tais como: fluxo dos pacientes dentro do serviço de saúde, procedimentos de colocação e retirada de EPI, procedimentos de remoção e processamento de roupas/artigos e produtos utilizados na assistência, rotinas de limpeza e desinfecção de superfícies, rotinas para remoção dos resíduos, entre outros.
- Os profissionais envolvidos na assistência aos casos suspeitos ou confirmados de infecção pelo novo coronavírus (COVID-19) devem ser capacitados quanto às medidas de prevenção que devem ser adotadas.
- Deve ser restringida a entrada de acompanhantes/visitantes com doença respiratória aguda;
- Deve ser restringida a atuação de profissionais da saúde com doença respiratória aguda.

- Pacientes e visitantes devem ser orientados a minimizar o risco de transmissão da doença, adotando ações já descritas neste documento.
- Sempre que possível, equipamentos, produtos para saúde ou artigos utilizados na assistência aos casos suspeitos ou confirmados de infecção pelo novo coronavírus (COVID-19) devem ser de uso exclusivo, como no caso de estetoscópios, esfigmomanômetro e termômetros. Caso não seja possível o seu uso exclusivo, todos os produtos utilizados nestes pacientes devem ser limpos e desinfetados ou esterilizados antes de serem utilizados em outros pacientes.
- Os pacientes devem ser orientados a não compartilhar pratos, copos, talheres, toalhas, roupas de cama ou outros itens com outras pessoas.

DURAÇÃO DAS PRECAUÇÕES E ISOLAMENTO

Até que haja informações disponíveis sobre a disseminação viral após melhora clínica, a descontinuação das precauções e isolamento deve ser determinada caso a caso, em conjunto com as autoridades de saúde locais, estaduais e federais.

Os fatores que devem ser considerados incluem: presença de sintomas relacionados a infecção pelo novo coronavírus (COVID-19), data em que os sintomas foram resolvidos, outras condições que exigiriam precauções específicas (por exemplo, tuberculose), outras informações laboratoriais que refletem o estado clínico, alternativas ao isolamento hospitalar, como a possibilidade de recuperação segura em casa.

PROCESSAMENTO DE PRODUTOS PARA SAÚDE

Não há uma orientação especial quanto ao processamento de equipamentos, produtos para saúde ou artigos utilizados na assistência a casos suspeitos ou confirmados do novo coronavírus (COVID-19). O processamento deve ser realizado de acordo com as características, finalidade de uso e orientação dos fabricantes e dos métodos escolhidos. Além disso, devem ser seguidas as determinações previstas na RDC nº 15, de 15 de março de 2012, que dispõe sobre os requisitos de boas práticas para o processamento de produtos para saúde e dá outras providências. http://bvsmms.saude.gov.br/bvs/saudelegis/anvisa/2012/rdc0015_15_03_2012.html

Equipamentos, produtos para saúde ou artigos para saúde utilizados em qualquer paciente deve ser recolhidos e transportados de forma a prevenir a possibilidade de contaminação de pele, mucosas e roupas ou a transferência de microrganismos para outros pacientes ou ambientes. Por isso é importante frisar a necessidade da adoção das medidas de precaução na manipulação destes materiais.

O serviço de saúde deve estabelecer fluxos, rotinas de retirada e de todas as etapas do processamento dos equipamentos, produtos para saúde ou artigos utilizados durante a assistência.

LIMPEZA E DESINFECÇÃO DE SUPERFÍCIES

Não há uma recomendação diferenciada para a limpeza e desinfecção de superfícies em contato com casos suspeitos ou confirmados pelo novo coronavírus (COVID-19).

Recomenda-se que a limpeza das áreas de isolamento seja concorrente, imediata ou terminal. A limpeza concorrente é aquela realizada diariamente; a limpeza terminal é aquela realizada após a alta, óbito ou transferência do paciente; e a limpeza imediata é aquela realizada em qualquer momento, quando ocorrem sujidades ou contaminação do ambiente e equipamentos com matéria orgânica, mesmo após ter sido realizado a limpeza concorrente.

A desinfecção de superfícies das unidades de isolamento deve ser realizada após a sua limpeza. Os desinfetantes com potencial para desinfecção de superfícies incluem aqueles à base de cloro, alcoóis, alguns fenóis e alguns iodóforos e o quaternário de amônio. Sabe-se que os vírus são inativados pelo álcool a 70% e pelo cloro. Portanto, preconiza-se a limpeza das superfícies do isolamento com detergente neutro seguida da desinfecção com uma destas soluções desinfetantes ou outro desinfetante padronizado pelo serviço de saúde, desde que seja regularizado junto À Anvisa.

No caso da superfície apresentar matéria orgânica visível deve-se inicialmente proceder à retirada do excesso da sujidade com papel/tecido absorvente e posteriormente realizar a limpeza e desinfecção desta. Ressalta-se a necessidade da adoção das medidas de precaução para estes procedimentos.

Deve-se limpar e desinfetar as superfícies que provavelmente estão contaminadas, incluindo aquelas que estão próximas ao paciente (por exemplo, grades da cama, cadeiras, mesas de cabeceira e de refeição) e superfícies freqüentemente tocadas no ambiente de atendimento ao paciente (por exemplo, maçanetas, superfícies de banheiros nos quartos dos pacientes).

Além disso, inclua os equipamentos eletrônicos de múltiplo uso (ex: bombas de infusão) nas políticas e procedimentos de limpeza e desinfecção, especialmente os itens usados pelos pacientes, os usados durante a prestação da assistência ao paciente e os dispositivos móveis que são movidos frequentemente para dentro e para fora dos quartos dos pacientes (ex: verificadores de pressão arterial e oximetria).

Outras orientações sobre o tema podem ser acessadas no Manual de Segurança do Paciente: limpeza e desinfecção de superfícies, publicado pela Anvisa e disponível no link:

<http://portal.anvisa.gov.br/documents/33852/271892/Manual+de+Limpeza+e+Desinfec%C3%A7%C3%A3o+de+Superf%C3%ADcies/1c9cda1e-da04-4221-9bd1-99def896b2b5>

PROCESSAMENTO DE ROUPAS

Não é preciso adotar um ciclo de lavagem especial para as roupas provenientes de casos suspeitos ou confirmados do novo coronavírus (COVID-19), podendo ser seguido o mesmo processo estabelecido para as roupas provenientes de outros pacientes em geral.

Porém, ressaltam-se as seguintes orientações:

- Na retirada da roupa suja deve haver o mínimo de agitação e manuseio, observando-se as medidas de precauções já descritas anteriormente neste documento.
- Roupas provenientes dos isolamentos não devem ser transportadas por meio de tubos de queda.

Nota: Outras orientações sobre o tema podem ser acessadas no Manual de Processamento de Roupas de Serviços de Saúde: prevenção e controle de riscos da Anvisa, disponível no link:

http://www.anvisa.gov.br/servicosaude/manuais/processamento_roupas.pdf

TRATAMENTO DE RESÍDUOS

De acordo com o que se sabe até o momento, o novo coronavírus (COVID-19) pode ser enquadrado como agente biológico classe de risco 3, seguindo a Classificação de Risco dos Agentes Biológicos, publicada em 2017, pelo Ministério da Saúde http://bvsms.saude.gov.br/bvs/publicacoes/classificacao_risco_agentes_biologicos_3e_d.pdf, sendo sua transmissão de alto risco individual e moderado risco para a comunidade. Portanto, todos os resíduos provenientes da assistência a pacientes suspeitos ou confirmados de infecção pelo novo coronavírus (COVID-19) **devem ser enquadrados na categoria A1**, conforme Resolução RDC/Anvisa nº 222, de 28 de março de 2018 (disponível em http://portal.anvisa.gov.br/documents/10181/3427425/RDC_222_2018_.pdf/c5d3081d-b331-4626-8448-c9aa426ec410).

Os resíduos devem ser acondicionados, em saco branco leitoso, que devem ser substituídos quando atingirem 2/3 de sua capacidade ou pelo menos 1 vez a cada 48 horas e identificados pelo símbolo de substância infectante, com rótulos de fundo branco, desenho e contornos pretos. Os sacos devem estar contidos em recipientes de material lavável, resistente à punctura, ruptura, vazamento e tombamento, com tampa provida de sistema de abertura sem contato manual, com cantos arredondados.

Estes resíduos devem ser tratados antes da disposição final ambientalmente adequada.

Ressalta-se ainda, que conforme a RDC/Anvisa nº 222/18, os serviços de saúde devem elaborar um Plano de Gerenciamento de Resíduos de Serviços de Saúde – PGRSS, que é o documento que aponta e descreve todas as ações relativas ao gerenciamento dos resíduos de serviços de saúde, observadas suas características e riscos, contemplando os aspectos referentes à geração, identificação, segregação, acondicionamento, coleta, armazenamento, transporte, destinação e disposição final ambientalmente adequada, bem como as ações de proteção à saúde pública, do trabalhador e do meio ambiente.

COMUNICAÇÃO

Os serviços de saúde devem implementar mecanismos e rotinas que alertem prontamente as equipes dos serviços de saúde, incluindo os setores de controle de infecção, epidemiologia, direção do serviço de saúde, saúde ocupacional, laboratório clínico e equipes de profissionais que atuam na linha de frente da assistência, sobre os casos suspeitos ou confirmados de infecções pelo novo coronavírus (COVID-19).

Além disso, todos os serviços de saúde devem designar pessoas específicas que ficarão responsáveis pela comunicação e colaboração com as autoridades de saúde pública. Todos os casos suspeitos ou confirmados devem ser comunicados às autoridades de saúde pública, seguindo as orientações publicadas periodicamente pelo Ministério da Saúde.

ATENÇÃO: Esta Nota Técnica apresenta medidas de prevenção e controle de infecções causadas por um vírus novo e portanto, estas são orientações baseadas no que se sabe até o momento.

Desta forma, os profissionais de saúde ou os serviços de saúde brasileiros podem determinar ações de prevenção e controle mais rigorosas que as definidas até agora pela OMS e apresentadas nesta Nota Técnica, a partir de uma avaliação caso a caso.

REFERÊNCIAS

World Health Organization. WHO. Novel Coronavirus (2019-nCoV) technical guidance, 2020. Disponível em: <https://www.who.int/emergencies/diseases/novel-coronavirus-2019>

World Health Organization. WHO. Advice on the use of masks the community, during home care and in health care settings in the context of the novel coronavirus (2019-nCoV) outbreak Interim guidance 29 January 2020 WHO/nCov/IPC_Masks/2020.1. Disponível em: <https://www.who.int/emergencies/diseases/novel-coronavirus-2019/technical-guidance>

World Health Organization. WHO. Q&A on infection prevention and control for health care workers caring for patients with suspected or confirmed 2019-nCoV. Disponível em: <https://www.who.int/news-room/q-a-detail/q-a-on-infection-prevention-and-control-for-health-care-workers-caring-for-patients-with-suspected-or-confirmed-2019-ncov>

Centers for Disease Control and Prevention. Interim Infection Prevention and Control Recommendations for Patients with Known or Patients Under Investigation for 2019 Novel Coronavirus (2019-nCoV) in a Healthcare Setting, 2020. Disponível em: <https://www.cdc.gov/coronavirus/2019-ncov/hcp/infection-control.html>

Centers for Disease Control and Prevention. Disponível em: <https://www.cdc.gov/coronavirus/2019-ncov/index.html>

Centers for Disease Control and Prevention. Disponível em: <https://www.cdc.gov/coronavirus/2019-ncov/hcp/infection-control.html>

Brasil. Ministério da Saúde. Secretaria de Vigilância em Saúde. Boletim Epidemiológico Nº 01 Secretaria de Vigilância em Saúde SVS/MS-COE - Jan. 2020. Disponível em: <http://portal.arquivos2.saude.gov.br/images/pdf/2020/janeiro/28/Boletim-epidemiologico-SVS-28jan20.pdf>

Brasil. Ministério da Saúde. Secretaria de Ciência, Tecnologia e Insumos Estratégicos. Departamento do Complexo Industrial e Inovação em Saúde. Classificação de risco dos agentes biológicos - 3. Ed.; 2017

